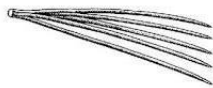


Pour utiliser une clef d'identification :

- Commencer par la page 1
- Examiner les feuilles (aiguilles ou écailles)
- Se rendre à la page qui correspond le mieux à la description donnée
- Poursuivre à partir de cette page les observations demandées, jusqu'à ce que la clef vous donne le nom d'un arbre...

2

a) Aiguilles groupées en faisceaux (groupe d'aiguille attachées au même endroit sur la branche) --- 3



b) Aiguilles isolées (une aiguille est attachée seule sur la branche) ----- 7



4

a) Faisceau de 5 aiguilles ----- 26

b) Faisceau de 2 ou 3 aiguilles ----- 5

PIN RIGIDE

29

(*pinus rigida*) parfois appelé pin jaune

Grand arbre (10-12m à sa pleine grandeur)

Aiguilles en faisceau de 3 aiguilles.



PIN ROUGE

27

(*pinus resinosa*)

Grand arbre (pouvant atteindre 35m) à l'écorce rougeâtre ou rosâtre.

Aiguilles en faisceau de 2 aiguilles de 10 à 16 cm.



GÉNÉVRIER HORIZONTAL

25

(*juniperus horizontalis*)

Arbrisseau rampant, souvent utilisé comme décoration pour les jardins

Feuilles en écailles opposées et aux rameaux arrondis. Porte des fruits bleus en forme de baies.





CONIFÈRES du Québec

28

PIN GRIS

1

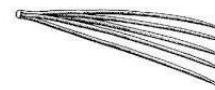
(*pinus banksiana*) Parfois appelé cyprès

Grand arbre (9 à 22 m) à l'écorce mince, brune ou grise, et portant souvent des sillons irréguliers

Aiguilles en faisceau de 2 aiguilles courtes de 2 à 5 cm.



a) Feuilles en forme d'aiguilles ----- 2



b) Feuilles en forme d'écailles ----- 12



26

PIN BLANC

3

(*pinus strobus*)

Grand arbre (peut atteindre 40 à 60 m) à l'écorce vert-gris ou brun-gris et avec des crevasses verticales

Aiguilles en faisceau de 5 aiguilles courtes de 5 à 14 cm.



a) Aiguilles de moins de 5 cm, nombreuses dans chaque faisceau et qui tombent à l'automne ----- 16

b) 2 à 5 aiguilles par faisceau, restent dans l'arbre toute l'année ----- 4

24 GÉNÉVRIER DE VIRGINIE

5

(*Juniperus virginiana*)

Grand arbre pouvant atteindre 15 à 20 m, aux branches très denses

Feuilles en écailles opposées et aux rameaux arrondis. Porte des fruits bleus en forme de baies.



a) Faisceau de 3 aiguilles ----- 29

b) Faisceau de 2 aiguilles ----- 6

22 ÉPINETTE BLANCHE

7

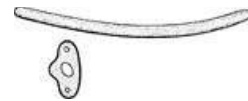
(*Picea glauca*)

Grand arbre pouvant atteindre 25 à 30m, à l'écorce brun cendré pâle.

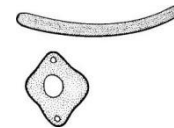
Aiguilles isolées et quadrilatères avec rameaux ultimes glabres.



a) Aiguilles plates (on ne peut pas les rouler entre les doigts) ----- 8



b) Aiguilles quadrilatères (plus épaisses, roulent entre les doigts) ----- 10



20 ÉPINETTE NOIRE

9

(*Picea mariana*)

Grand arbre pouvant atteindre 20 m, à l'écorce en plaques écailleuses brun rougeâtre devenant foncé.

Aiguilles isolées et plates avec rameaux ultimes pleins de poils grisâtres. Aiguilles vert foncé, parfois presque bleu.



a) Aiguille à bords dentées, arrondies au sommet. Grand arbre. ----- 18

b) Aiguilles non dentées, terminées par une petite pointe. Arbustes (1m de haut environ), souvent sous le couvert des arbres. Fruits rouges ----- 19

6

a) Aiguilles longues (10-16 cm) ----- 27

b) Aiguilles courtes (2 à 5 cm) ----- 28

8

a) Aiguilles sessiles (sans queue) ----- 15



b) Aiguilles pétiolées (avec queue) ----- 9



10

a) Bout des branches (rameaux ultimes) sans petits poils (glabre) ----- 22

b) Bout des branches (rameaux ultimes) avec des petits poils (pubescents) – voir à la loupe ----- 11



GÉNÉVRIER COMMUN

23

(*juniperus communis*)

Petit arbre pouvant atteindre 4 à 10 m

Feuilles en écailles verticillées par trois, tout autour de la branche. Porte des fruits bleus en forme de baies.



ÉPINETTE ROUGE

21

(*picea rubens*)

Grand arbre pouvant atteindre 25 à 30m, à l'écorce brun à rouge pâle.

Aiguilles isolées et quadrilatères avec rameaux ultimes ayant de petits poils rougeâtres.



IF DU CANADA

19

(*taxus canadensis*)

Arbuste ne mesurant 1 à 2 m.

Aiguilles pétiolées, non dentées et terminées par une petite pointe. Porte de petits fruits rouges.



18 PRUCHE DU CANADA

11

(*tsuga canadensis*)

Grand arbre pouvant atteindre 30 m, à l'écorce en plaques écailleuses brun foncé rougeâtre.

Aiguilles pétiolées et dentées, arrondies au sommet.



a) Beaucoup de poils (pubescence abondante) grisâtres
– aiguilles vert foncées, bleuâtres ----- 20

b) Peu de poils (pubescence peu abondante) rougeâtres
– aiguilles vert jaunâtres ----- 21

16 MÉLÈZE LARICIN

13

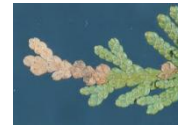
(*larix laricina*)

Grand arbre pouvant atteindre 40 m, à l'écorce plutôt lisse, grise à brun-rougeâtre.

Aiguilles en faisceaux (15-60 aiguilles par faisceau), de moins de 5cm et d'un vert bleuâtre.



a) Rameaux aplatis (les branches ont l'air plates avec les feuilles) – cônes ligneux (ont l'air du bois) ----- 17



b) Rameaux arrondis (il y a des feuilles tout autour des branches), fruits bleus en forme de baies --- 14

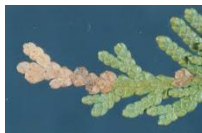


12

a) Feuilles en écailles verticillées par trois (attachés à la même hauteur sur le rameau, en groupe de trois) – fruit bleu, en forme de baie ----- 23



b) Feuilles en écailles opposées ----- 13



14

a) Grand arbre, surtout en régions du sud -- 24

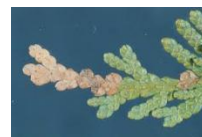
b) Arbrisseaux rampants (petits arbres qui restent près du sol), régions maritimes (près de la mer ou des grands cours d'eau) ----- 25

THUYA OCCIDENTAL 17

(*Thuja occidentalis*) souvent appelé cèdre

Arbre pouvant atteindre 15 à 20m, à l'écorce rouge-brun et pleine de sillons.

Feuilles en écailles opposées et aux rameaux aplatis. Souvent utilisé pour faire des haies.



SAPIN BAUMIER 15

(*Abies balsamea*)

Arbre pouvant atteindre 15 à 20m, à l'écorce souvent lisse, grise à brune.

Aiguilles isolées, plates et sessiles (sans queue), disposées sur deux rangs .

Souvent utilisé pour faire les sapins de Noël.

